

Comune di BRISSAGO

Elezioni comunali del **14 aprile 2024**

Istruzioni di voto in lingua facile e elenco dei candidati

Elezioni comunali
del **14 aprile 2024**
Consiglio comunale

Elezioni comunali
del **14 aprile 2024**
Municipio

Per informazioni rivolgersi
alla Cancelleria comunale
091 786 81 60
cancelleria@brissago.ch

Il Comune

Votare è importante.

Votare significa partecipare alla vita del Comune dove viviamo.

Il **14 aprile 2024** si svolgono le elezioni comunali:

- scegliamo le persone che saranno in **Municipio** nel nostro Comune
- scegliamo le persone che saranno in **Consiglio comunale** nel nostro Comune.

Le persone elette rimangono in carica fino al **2028**.

Il numero di membri del Municipio e del Consiglio comunale cambia di Comune in Comune.

In un Comune abitano molti abitanti?

Allora questo Comune ha anche tanti membri del Municipio e del Consiglio comunale.

In un Comune abitano pochi abitanti?

Allora questo Comune ha anche pochi membri del Municipio e del Consiglio comunale.

Per esempio:

Nel Comune di Lugano abitano tanti abitanti, circa 67'000.

Il Comune di Lugano ha 7 membri in Municipio e 60 membri nel Consiglio comunale.

Nel Comune di Prato Leventina abitano pochi abitanti, circa 450.

Il Comune di Prato Leventina ha 5 membri in Municipio e 15 membri nel Consiglio comunale.

Attenzione: se un Comune ha meno di 300 abitanti, non ha il Consiglio comunale ma l'Assemblea comunale. Tutte le persone che abitano nel Comune e che possono votare sono membri dell'Assemblea comunale. L'Assemblea comunale non ha quindi bisogno di elezioni.

Municipio

Il Municipio ha meno membri del Consiglio comunale.

Il Municipio ha 3, 5 o 7 membri.

Il presidente del Municipio è il sindaco.

Il Municipio si occupa di diverse cose:

- mette in pratica le leggi votate dal Consiglio comunale
- gestisce il Comune con i Dicasteri.

I Dicasteri si occupano dei diversi aspetti della vita dei cittadini.

Per esempio il Dicastero Sicurezza e spazi urbani a Lugano riguarda la polizia, i pompieri, gli spazi pubblici e la salute delle persone.

Consiglio comunale

Il Consiglio comunale ha più membri del Municipio.

Il Consiglio comunale può avere dai 15 ai 60 membri.

Il Consiglio comunale si occupa di diverse cose:

- si occupa delle leggi
- decide per cosa il Comune spende i soldi.

Questo opuscolo vi aiuta

L'opuscolo vi aiuta a capire come votare.

Trovate prima la spiegazione per sapere:

- Come eleggere il Municipio.
O come scegliere le persone che vanno in Municipio.

Poi trovate la spiegazione per sapere:

- Come eleggere il Consiglio comunale.
O come scegliere le persone che vanno in Consiglio comunale.

Alcune parole sono difficili.

Le parole difficili sono scritte in **grassetto** la prima volta che le leggete.

Queste parole sono spiegate a metà opuscolo.

Nell'opuscolo utilizziamo delle parole per indicare le persone.

Una parola per indicare una persona può essere per esempio il candidato.

In questo opuscolo non scriviamo la candidata.

Il candidato è la parola che utilizziamo per parlare di uomini e donne.

In questo modo usiamo meno spazio

e il testo si può leggere più facilmente.

Preparatevi

Aprite con prudenza la **busta di voto**.

Per aprirla trovate un'indicazione sulla busta.

Avrete ancora bisogno della busta di voto più tardi.

Togliete il materiale dalla busta di voto.

Davanti a voi ora avete questi documenti:

- La scheda di **voto** del Municipio.
Con questa scheda di voto eleggete il Municipio.
Questa scheda di voto ha diverse **liste**.
- La scheda di voto del Consiglio comunale.
Con questa scheda di voto eleggete il Consiglio comunale.
Anche questa scheda di voto ha diverse liste.
- La **carta di legittimazione di voto**.
Dovete mettere la vostra data di nascita sulla carta di legittimazione di voto.
Dovete firmare la carta di legittimazione di voto.
- Le **istruzioni di voto**.

Usate una penna di colore nero o blu scuro per scrivere.

Non usate pennarelli o matite.

Leggete ora le spiegazioni nelle prossime pagine.

.

Come eleggere il Municipio?

Prendete la scheda di voto del Municipio.

La prima cosa da fare riguarda le liste.

Bisogna decidere se dare oppure no il **voto di lista**.

Le liste portano il nome di un **partito politico**.

Quale partito politico preferite?

Fate una croce accanto a quella lista.

Così date un voto a tutti i candidati di quel partito politico.

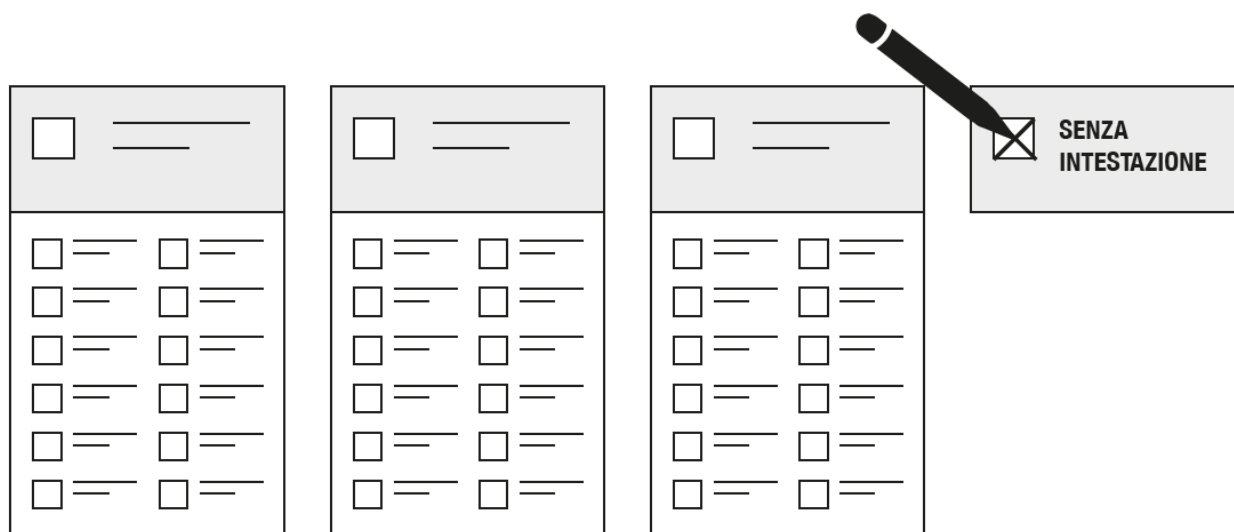
Ricordate: potete scegliere solo un partito.

The diagram illustrates the voting process on a ballot paper. It shows three ballot boxes. The first box has an empty checkbox at the top. The second box has a checked checkbox with a pencil drawing a cross, indicating a vote for a specific party. The third box has an empty checkbox. To the right, a separate box labeled 'SENZA INTESTAZIONE' (Without endorsement) contains an empty checkbox.

Non volete votare nessun partito politico?

Fate una croce accanto alla scritta “Scheda senza intestazione”.

Così non date nessun voto a un partito politico.



Attenzione: se aggiungete scritte o altri disegni,
il voto non viene accettato.

La seconda cosa da fare riguarda i nomi dei **candidati**.

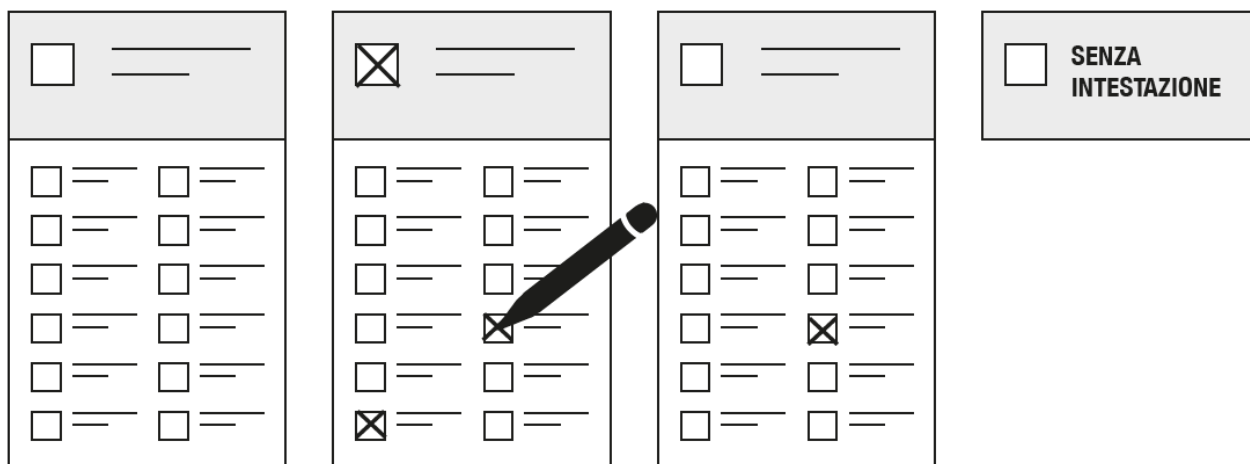
Questi candidati sono le persone che vogliono andare in Municipio.

Il voto a un candidato si chiama **voto preferenziale**.

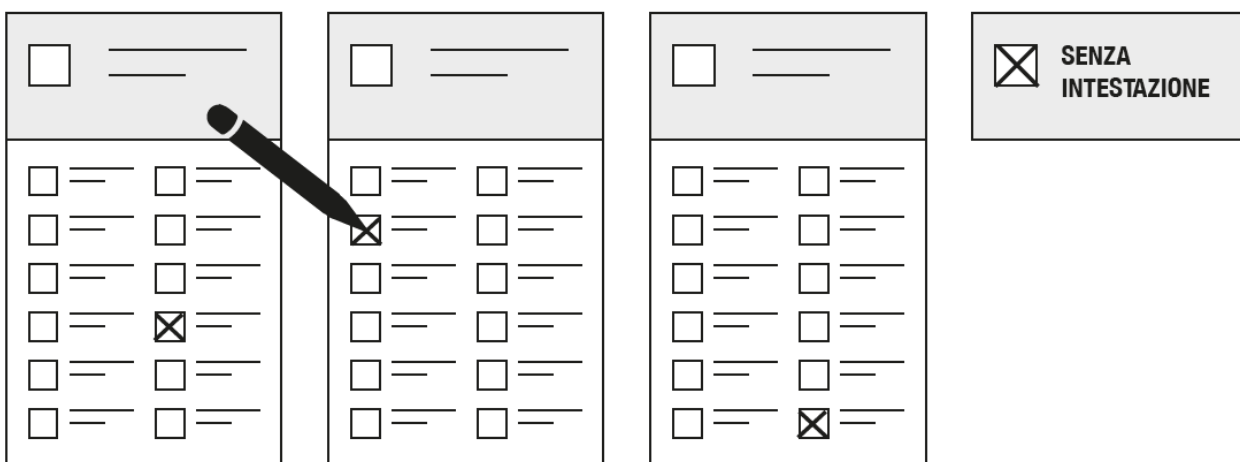
Quale candidato preferite?

Fate una croce accanto a quel nome.

Qui vi mostriamo come si fa se avete dato il voto a un partito,
cioè il voto di lista.



Qui vi mostriamo come si fa se non avete dato il voto a un partito,
cioè la scheda senza intestazione.



Da controllare: quanti membri potete votare per il Municipio?

Potete votare al massimo **7** persone.

Fate una croce accanto ai candidati che avete scelto.

Se mettete troppe croci,
il voto non viene accettato.

Se aggiungete scritte o altri disegni,
il voto non viene accettato.

Come eleggere il Consiglio comunale?

Prendete la scheda di voto del Consiglio comunale.

La prima cosa da fare riguarda le liste.

Bisogna decidere se dare oppure no il voto di lista.

Le liste portano il nome di un partito politico.

Quale partito politico preferite?

Fate una croce accanto a quella lista.

Così date un voto a tutti i candidati di quel partito politico.

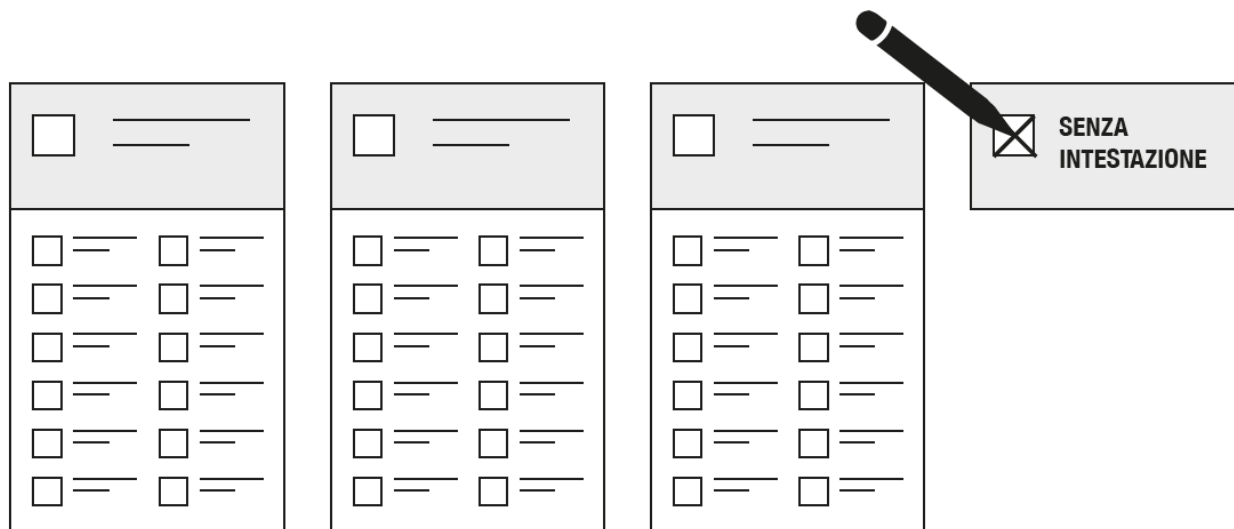
Ricordate: potete scegliere solo un partito.

The diagram illustrates the voting process for a municipal council. It shows three ballot boxes. The first box is empty. The second box has a pencil drawing an 'X' in the top-left box, indicating a vote for a specific party. The third box is empty. To the right, a box labeled 'SENZA INTESTAZIONE' shows an empty top-left box, indicating a vote without a party affiliation.

Non volete votare nessun partito politico?

Fate una croce accanto alla scritta “Scheda senza intestazione”.

Così non date nessun voto a un partito politico.



Attenzione: se aggiungete scritte o altri disegni,
il voto non viene accettato.

La seconda cosa da fare riguarda i nomi dei candidati.

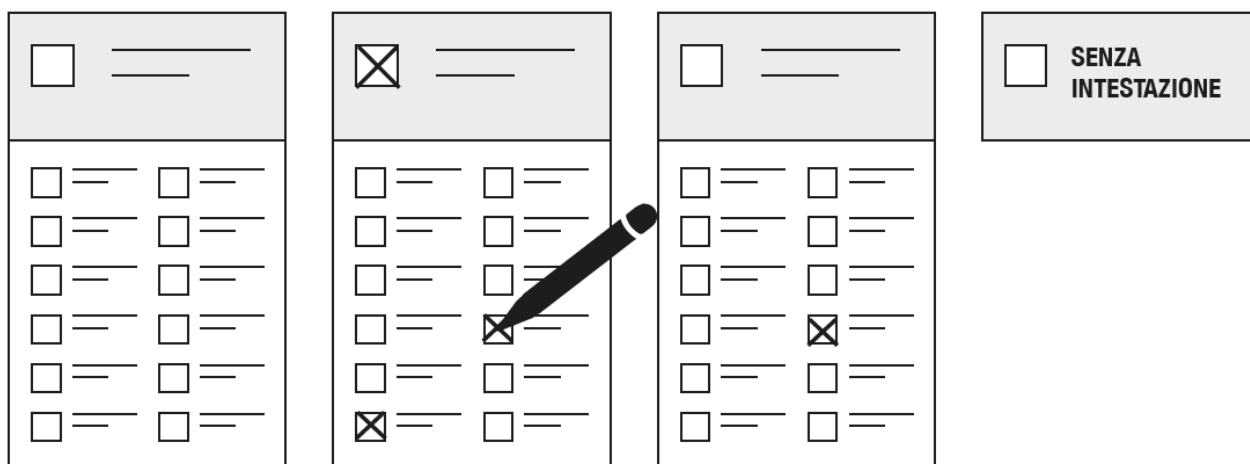
Questi candidati sono le persone che vogliono andare in Consiglio comunale.

Il voto a un candidato si chiama voto preferenziale.

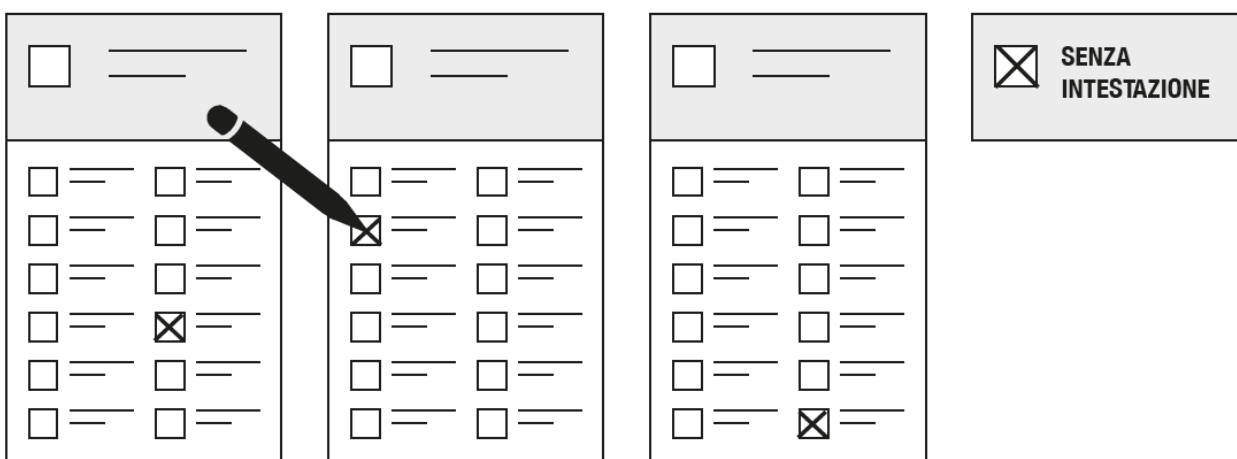
Quale candidato preferite?

Fate una croce accanto a quel nome.

Qui vi mostriamo come si fa se avete dato il voto a un partito,
cioè il voto di lista.



Qui vi mostriamo come si fa se non avete dato il voto a un partito,
cioè la scheda senza intestazione.



Da controllare: quanti membri potete votare per il Consiglio comunale?

Potete votare al massimo **20** persone.

Fate una croce accanto ai candidati che avete scelto.

I candidati possono essere di diversi partiti.

Attenzione: se mettete troppe croci,
il voto non viene accettato.

Se aggiungete scritte o altri disegni,
il voto non viene accettato.

Spiegazioni

Suggerimento

Togliete queste pagine.

In questo modo potete leggere le spiegazioni quando ne avete bisogno.

Busta di voto

Avete bisogno diversi documenti per votare.

Ricevete questi documenti in una lettera.

Questa lettera si chiama busta di voto.

Nella busta di voto trovate tutti i documenti.

I documenti si chiamano materiale di voto.

Aprite con prudenza la busta di voto.

Avrete ancora bisogno della busta di voto più tardi.

Voto

Scegliete un candidato?

Oppure scegliete un partito politico?

Potete dare il vostro voto a un candidato,
cioè scegliete di votare una persona.

Potete dare il vostro voto a un partito politico,
cioè scegliete di votare un partito politico.

Lista

Ci sono molte liste differenti.

In alto a ogni lista si trova il nome del partito politico.

Sotto ci sono scritti i nomi dei candidati del partito politico.

Candidato

Ogni partito politico propone delle persone per le elezioni.

Queste persone si chiamano candidati.

I candidati hanno idee differenti.

I candidati hanno obiettivi differenti.

Per esempio:

- su quello che vogliono fare per il Comune
- su quello che vogliono cambiare nel Comune.

Potete informarvi sui candidati per sapere:

- quale candidato ha idee simili alle vostre
- quale candidato ha obiettivi simili ai vostri.

In questo modo potete eleggere i candidati.

Esistono tanti candidati perché:

Le persone che votano hanno idee differenti.

Le persone che votano hanno obiettivi differenti.

Partito politico

Un partito politico è un gruppo di persone.

Le persone in un partito politico hanno idee simili.

Le persone di un partito politico hanno gli stessi obiettivi.

Per esempio:

- su quello che vogliono fare per il Comune.
- su quello che vogliono cambiare nel Comune.

Le persone hanno idee diverse.

E le persone hanno obiettivi diversi.

Per questo esistono tanti partiti politici.

Potete guardare i diversi partiti politici per sapere:

- quale partito ha idee simili alle vostre
- quale partito ha obiettivi simili ai vostri.

In questo modo potete scegliere un partito politico.

Voto di lista

Le liste portano il nome di un partito politico.

Vi piace un partito politico?

Date allora un voto di lista.

Così date il voto al partito

e un voto a tutti i candidati del partito politico.

Voto preferenziale

Il voto preferenziale è il voto a un candidato.

Si possono votare diversi candidati.

I candidati possono essere di diversi partiti.

Non bisogna superare il numero massimo di voti.

Il numero massimo di voti è scritto sulla scheda di voto.

Carta di legittimazione di voto

La carta di legittimazione di voto serve per rendere valido il vostro voto.

Dovete mettere la data di nascita sulla carta di legittimazione di voto.

Dovete firmare la carta di legittimazione di voto.

Avete messo la data di nascita e firmato la carta di legittimazione di voto?

Allora il vostro voto è valido.

Istruzioni di voto

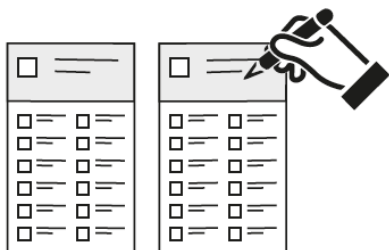
Le istruzioni di voto spiegano ai cittadini come si vota.

Le istruzioni di voto contengono i nomi di tutti i candidati del Comune.

Avete fatto tutto giusto?

Avete riempito a mano le schede di voto?

Avete usato una penna nera o blu scuro?



Allora mettete la scheda di voto per il Municipio
nella busta piccola dello stesso colore.

Mettete la scheda di voto per il Consiglio comunale
nella busta piccola dell'altro colore.



Mettete le buste piccole nella busta di voto grande.

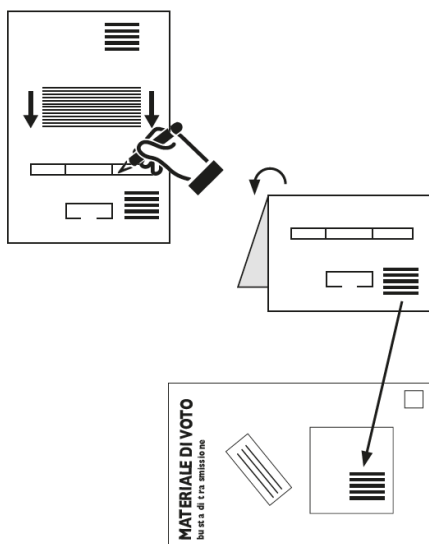
Mettete la vostra data di nascita sulla carta di legittimazione di voto.

Firmate la vostra carta di legittimazione di voto.

Attenzione: il voto è valido solamente con data di nascita e firma.

Mettete nella busta di voto grande anche la carta di legittimazione di voto.

Attenzione: nella finestra della busta di voto
bisogna vedere l'indirizzo del Comune!



Chiudete la **busta di voto**.

Attenzione: se usate buste non ufficiali,
il voto non viene accettato.

Se vi dimenticate la carta di legittimazione di voto,
il voto non viene accettato.

Ora potete votare!

1. Per posta

Se sulla busta di voto c'è scritto **non affrancare**,
allora non bisogna mettere il francobollo.

Se non c'è scritto nulla,
allora incollate un francobollo sulla busta di voto.

Inviare la busta di voto al più tardi martedì **9 aprile 2024** (posta B) o giovedì
11 aprile 2024 (posta A).

2. Direttamente in Comune

Potete imbucare la busta di voto direttamente nella bucalettere del vostro Comune. In questo caso, non dovete mettere un francobollo sulla busta di voto.

3. Direttamente alle urne

Potete imbucare le schede di voto alle urne. L'urna è una scatola. Un'urna si trova in un ufficio di voto. Per il giorno delle votazioni ci saranno uno o più uffici di voto nel vostro Comune.

Quando andate all'ufficio di voto, dovete portare con voi la carta di legittimazione di voto.

Informatevi: dove sono questi uffici di voto?

Gli uffici di voto sono aperti:

- domenica **14 aprile 2024** dalle 10⁰⁰ alle 12⁰⁰

Voto accompagnato

Se una persona ha delle difficoltà e non riesce a spostarsi da sola può farsi accompagnare per votare.

Bisogna portare un certificato medico e spiegare cosa è successo.

In questo modo si può votare in compagnia di qualcuno.

Donne e uomini in Municipio e in Consiglio comunale

La Svizzera e il Ticino hanno la Costituzione.

La Costituzione è un documento che spiega come è fatta la nostra politica.

Nella Costituzione è scritto che è importante avere sia donne,
sia uomini in politica.

È allora importante avere sia donne,
sia uomini in Municipio e in Consiglio comunale.

In Svizzera le donne possono votare ed essere elette dal 1971.

In Ticino le donne possono votare ed essere elette dal 1969.

È importante avere un equilibrio.

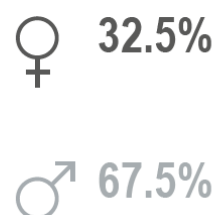
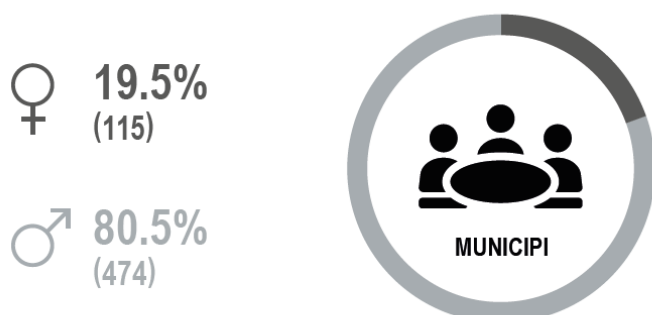
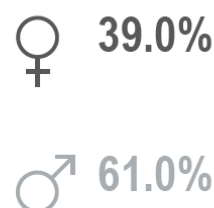
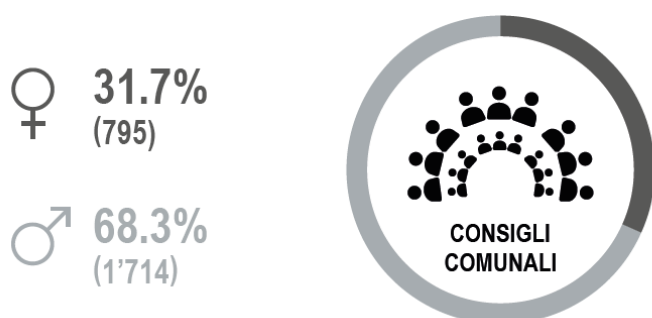
Ecco quante donne e quanti uomini sono in politica nei Comuni ticinesi.

SITUAZIONE NEI 106 COMUNI TICINESI (Stato dei dati al 5.04.2023)



SITUAZIONE NEI 106 COMUNI TICINESI (Stato dei dati al 5.04.2023)

MEDIA SVIZZERA (Stato dei dati al 24.04.2023)



Nota: la media svizzera si basa su 170 Città svizzere

*I dati sui Comuni ticinesi sono del 5 aprile 2023
e vengono dall'Ufficio di statistica del Cantone Ticino
I dati sulle Città svizzere sono del 24 aprile 2023
e vengono dall'Ufficio federale di statistica.*

Elenco dei candidati

Municipio

N.	CANDIDATI			LISTE
1	1	De Gol Loris	12.11.1971	PSB e Area Rosso Verde
	2	Majno Pietro	22.04.1960	PSB e Area Rosso Verde
	3	Storelli Ivo	09.01.1959	PSB e Area Rosso Verde
2	1	Franconi Alessio	20.11.1996	PLR – Sezione di Brissago
	2	Hofer Roland	19.07.1973	PLR – Sezione di Brissago
	3	Marcacci Rossi Veronica	03.02.1978	PLR – Sezione di Brissago
	4	Repetti Reto	24.01.1975	PLR – Sezione di Brissago
3	1	Palmieri Ottavio	25.09.1956	UDC
	2	Chiappini Giovanni	08.03.1964	UDC
	3	Schoetzau Thomas	17.10.1966	UDC
	4	Catenazzi Francesca	01.04.1960	UDC
	5	Andreoli Clayton	04.09.1991	UDC
4	1	Beretta Riccardo	09.11.1951	Il Centro/Die Mitte/Le Centre
	2	Corti Mario	05.02.1946	Il Centro/Die Mitte/Le Centre
	3	Jelmoni Claudio	15.12.1959	Il Centro/Die Mitte/Le Centre
5	1	Calabrò Marco	22.06.1967	SCELTA CIVICA PER BRISSAGO
	2	Dellamora Ivan	06.10.1968	SCELTA CIVICA PER BRISSAGO
	3	Fischer Natalia	08.11.1972	SCELTA CIVICA PER BRISSAGO
	4	Solari Fabio	03.11.1961	SCELTA CIVICA PER BRISSAGO

Elenco dei candidati

Consiglio comunale

N.	CANDIDATI			LISTE
1	1	Branchini Taira	03.12.1991	PSB e Area Rosso Verde
	2	Majno Pietro	22.04.1960	PSB e Area Rosso Verde
	3	Pagani Patrick	30.04.1976	PSB e Area Rosso Verde
	4	Marcacci Rossi Caroline	13.02.1948	PSB e Area Rosso Verde
	5	De Gol Loris	12.11.1971	PSB e Area Rosso Verde
	6	Gallotti Flavio	07.05.1948	PSB e Area Rosso Verde
	7	Zanini Gianfranco	05.06.1955	PSB e Area Rosso Verde
	8	Lamberti Ennio	02.08.1954	PSB e Area Rosso Verde
2	1	Bellani Isabella	16.07.1982	PLR – Sezione di Brissago
	2	Berta Simone	27.08.1989	PLR – Sezione di Brissago
	3	Bui Brian	24.10.1979	PLR – Sezione di Brissago
	4	Franconi Alessio	20.11.1996	PLR – Sezione di Brissago
	5	Franconi Simone	12.02.1990	PLR – Sezione di Brissago
	6	Gallotti Davide	23.01.1980	PLR – Sezione di Brissago
	7	Hohl Danny	17.07.1993	PLR – Sezione di Brissago
	8	Hofer Roland	19.07.1973	PLR – Sezione di Brissago
	9	Kuchler Patrick	24.10.1972	PLR – Sezione di Brissago
	10	Ivanova Milena	09.10.1973	PLR – Sezione di Brissago
	11	Marcacci Rossi Veronica	03.02.1978	PLR – Sezione di Brissago
	12	Ponti Manuela	27.02.1969	PLR – Sezione di Brissago
	13	Repetti Reto	24.01.1975	PLR – Sezione di Brissago
	14	Schneeberger Martin	07.09.1968	PLR – Sezione di Brissago
	15	Wilson Aline	02.11.1983	PLR – Sezione di Brissago

3	1	Chiappini Giovanni	08.03.1964	UDC
	2	Ramoni Stefano	04.09.1966	UDC
	3	Chiappini Michela	03.03.1973	UDC
	4	Chiappini Gaël	12.07.1993	UDC
	5	Domeisen Hildegard	01.06.1947	UDC
	6	Schoetzau Daniela	23.08.1968	UDC
	7	Schoetzau Nastasja	30.06.2002	UDC
	8	Storelli William	09.05.1968	UDC
	9	Schoetzau Thomas	17.10.1966	UDC
	10	Palmieri Daniela	04.07.1961	UDC
	11	Siegl Adelheid	25.01.1952	UDC
	12	Leoni Eva Maria	01.10.1957	UDC
	13	Calabrò Barbara	03.04.1965	UDC
	14	Leoni Fabio	18.07.1952	UDC
	15	Sobral Flavio	08.11.1974	UDC
	16	Chiappini Bryan	22.10.1991	UDC
	17	Catenazzi Francesca	01.04.1960	UDC
	18	Andreoli Clayton	04.09.1991	UDC
	19	Potts Jasmine	23.09.2005	UDC
4	1	Beretta Riccardo	09.11.1951	Il Centro/Die Mitte/Le Centre
	2	Corti Mario	05.02.1946	Il Centro/Die Mitte/Le Centre
	3	Jelmoni Claudio	15.12.1959	Il Centro/Die Mitte/Le Centre
5	1	Calabrò Marco	22.06.1967	SCELTA CIVICA PER BRISSAGO
	2	Dellamora Ivan	06.10.1968	SCELTA CIVICA PER BRISSAGO
	3	Fischer Alex	09.09.2002	SCELTA CIVICA PER BRISSAGO
	4	Fischer Natalia	08.11.1972	SCELTA CIVICA PER BRISSAGO
	5	Forzoni Consuelo	03.11.1962	SCELTA CIVICA PER BRISSAGO
	6	Jankovic Miodrag	03.07.1992	SCELTA CIVICA PER BRISSAGO
	7	Jotti Spartaco	13.05.1961	SCELTA CIVICA PER BRISSAGO
	8	Madonna Aldo	23.02.1963	SCELTA CIVICA PER BRISSAGO
	9	Nicora Michele	29.12.1965	SCELTA CIVICA PER BRISSAGO
	10	Solari Fabio	03.11.1961	SCELTA CIVICA PER BRISSAGO
	11	Weick Erika	21.01.2001	SCELTA CIVICA PER BRISSAGO



Controllo del testo: Pro Infirmis, Servizio di Lingua facile

Per informazioni rivolgersi
alla Cancelleria comunale

091 786 81 60
cancelleria@brissago.ch